

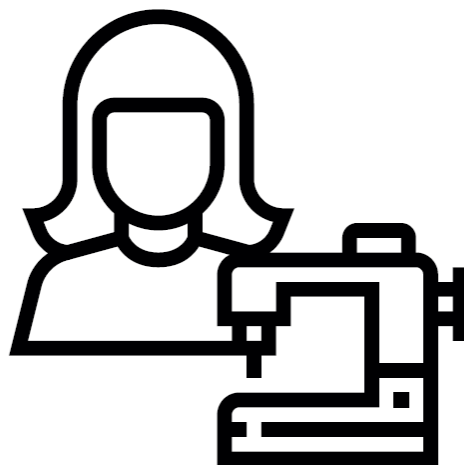
**VII РЕГИОНАЛЬНЫЙ ЧЕМПИОНАТ ПО ПРОФЕССИОНАЛЬНОМУ
МАСТЕРСТВУ СРЕДИ ЛЮДЕЙ С ИНВАЛИДНОСТЬЮ И ЛИЦ С
ОГРАНИЧЕННЫМИ ВОЗМОЖНОСТЯМИ ЗДОРОВЬЯ
«АБИЛИМПИКС – ЮЖНЫЙ УРАЛ 2021»**

Утверждено координационным
советом работодателей
Челябинской области

КОНКУРСНОЕ ЗАДАНИЕ

по компетенции

ШВЕЯ



Швея

Челябинск 2021 г.

Описание компетенции.

1.1. Актуальность компетенции.

Профессия швеи является одной из древнейших в мире. Фактически она появилась вместе с развитием человека. Для защиты от холода первобытные люди своими руками соединяли вместе куски шкур и кожи убитых животных. Со временем в племенах эту работу стали выполнять женщины, ожидая мужчин с охоты.

Испокон веков умение шить считалось неотъемлемым качеством женщины – хорошей жены, хозяйки и хранительницы очага. А со временем это умение выросло в профессию, способную обеспечить женщине и ее семье достойное будущее. Первая швейная фабрика появилась в XIX веке, и сразу профессия швеи стала востребованной. Востребована она и в наши дни.

Швея — специалист, в обязанности которого входит создание разного рода швейных изделий (одежда, обувь, изделия из кожи, чехлы, головные уборы и другие аксессуары) с использованием специализированного оборудования. Профессия подходит тем, кого интересует мировая художественная культура и труд, и хозяйство.

Профессия швея предполагает работу на фабриках легкой промышленности, в ателье и салонах, ремонтных мастерских, отделах тканей в магазинах и других заведениях, где шьются различные изделия (одежда, белье, головные уборы, шторы, сумки, чехлы и т.д.). В зависимости от специфики производства швеи могут работать с тканями и трикотажем, кожей, мехом, войлоком и другими материалами. В отличие от портных, швеи выполняют только операцию пошива, то есть соединения между собой частей изготавливаемой одежды. И если более универсальный работник в ремонтной мастерской может шить (ушивать, перешивать) весь костюм, то швея-мотористка на фабрике отвечает только за одну операцию, например, пришивает рукав рубашки. Такой подход обеспечивает высокую производительность труда.

1.2. Профессии, по которым участники смогут трудоустроиться после освоения данной компетенции.

В таких специалистах нуждаются специализированные большие фабрики, мелкие частные фирмы и ателье, салоны домашнего декора. Чаще всего представителей этой профессии можно встретить на крупных предприятиях массового производства, где изготавливается самая различная продукция. В этот перечень входят: одеяла, постельное и столовое белье, шторы, сумки, кошельки и другие текстильные изделия. Чтобы стать швеей, нет необходимости в высшем образовании. Чаще всего на эту профессию учат в средних специальных учебных заведениях или училищах по

специальностям "оператор швейного оборудования" или "оператор вязально-швейного оборудования".

1.3. Профессиональный стандарт Швея.

Школьники	Студенты	Специалисты
ФГОС СПО по профессии Оператор швейного оборудования Швея 262019.04	ФГОС СПО по профессии Оператор швейного оборудования Швея 262019.04	ОК 016-94 Оператор швейного оборудования Швея

1.4. Требования к квалификации

Школьники	Студенты	Специалисты
<p>- знать: форму деталей Кроя изделия; названия Деталей кроя; определение долевой и поперечной нити; заправку универсального и специального швейного оборудования; регулировку натяжения верхней и нижней нитей; оборудование для влажно -тепловых работ и способы ухода за ним; правила безопасного труда при выполнении различных видов работ и пожарной безопасности;</p> <p>- уметь: сопоставлять наличие количества деталей кроя с эскизом; визуально определять правильность выкраивания деталей кроя; технические требования к ВТО деталей изделия; выбирать технологическую последовательность обработки деталей; выполнять внутренние, краевые и отделочные швы.</p> <p>- иметь практический опыт: изготовления швейных изделий; работы с эскизами; распознавания составных частей деталей и их конструкций; определения свойств применяемого материала; работы на различном швейном оборудовании с применением средств малой механизации; выполнения влажно -</p>	<p>- знать: форму деталей кроя; названия деталей кроя; определение долевой и поперечной нити; заправку универсального и специального швейного оборудования; причины возникновения неполадок и их устранение; регулировку натяжения верхней и нижней нитей; оборудование для влажно-тепловых работ и способы ухода за ним; правила безопасного труда при выполнении различных видов работ и пожарной безопасности; современное оборудование; технологический процесс изготовления швейных изделий; технические требования к выполнению операций ВТО;</p> <p>- уметь: сопоставлять наличие количества деталей кроя с эскизом изделия; визуально определять правильность выкраивания деталей кроя; заправлять, налаживать и проводить мелкий ремонт швейного оборудования; пользоваться оборудованием для выполнения влажно-тепловых работ; соблюдать требования безопасного труда на рабочих местах и правила пожарной безопасности в мастерских; выбирать технологическую последовательность обработки швейного изделия в соответствии с изготавливаемой моделью индивидуально; применять</p>	<p>знать: индивидуальный пошив изделий; сопоставлять наличие количества деталей кроя с эскизом; определение долевой и поперечной нити; заправку универсального и специального швейного оборудования; причины возникновения неполадок и их устранение; регулировку натяжения верхней и нижней нитей; оборудование для влажно-тепловых работ и способы ухода за ним; правила безопасного труда при выполнении различных видов работ пожарной безопасности; современное оборудование; технологический процесс изготовления швейных изделий; технические требования к выполнению операций ВТО изделия;</p> <p>- уметь: визуально определять правильность выкраивания деталей кроя; по эскизу определять правильность выкраивания формы деталей; заправлять, налаживать и проводить мелкий ремонт швейного оборудования; пользоваться оборудованием для выполнения влажно-тепловых работ; соблюдать требования безопасного труда на рабочих местах и правила пожарной безопасности в</p>

<p>тепловых работ.</p>	<p>современные методы обработки ;использовать современные приспособления и инструменты и материалы; выполнять операции влажно-тепловой обработки в соответствии с нормативными требованиями; пользоваться инструкционно - технологическими картами; пользоваться техническими условиями; выполнять внутренние, краевые и отделочные швы. Профессиональные компетенции: ПК 1.1. Проверять наличие деталей кроя в соответствии с эскизом. ПК 1.4. Выполнять поэтапную обработку швейных изделий различного ассортимента на машинах или ручную индивидуально. ПК 1.5. Формировать объемную форму полуфабриката изделия с использованием оборудования для влажно - тепловой обработки. ПК 1.6. Соблюдать правила безопасности труда. ПК 1.7. Пользоваться технической, технологической и нормативной документацией. ПК 2.1. Выполнять поузловой контроль качества швейного изделия. ПК 2.2. Определять причины возникновения дефектов при изготовлении изделий. ПК 2.3. Предупреждать и устранять дефекты швейной обработки ПК 3.4. Соблюдать правила безопасности труда.</p>	<p>мастерских; выбрать технологическую последовательность обработки швейных изделий; применять современные методы обработки швейных изделий; использовать современные приспособления, материалы и инструменты выполнять операции влажно-тепловой обработки в соответствии с нормативными требованиями; выполнять внутренние, краевые и отделочные швы. Профессиональные компетенции: ПК 1.1. Проверять наличие деталей кроя в соответствии с эскизом. ПК 1.4. Выполнять поэтапную обработку швейных изделий различного ассортимента на машинах или ручную индивидуально. ПК 1.5. Формировать объемную форму полуфабриката изделия с использованием оборудования для влажно-тепловой обработки. ПК 1.6. Соблюдать правила безопасности труда. ПК 1.7. Пользоваться технической, технологической и нормативной документацией. ПК 2.1. Выполнять поузловой контроль качества швейного изделия. ПК 2.2. Определять причины возникновения дефектов при изготовлении изделий. ПК 2.3. Предупреждать и устранять дефекты швейной обработки ПК 3.4. Соблюдать правила безопасности труда</p>
------------------------	---	--

2. Конкурсное задание.

2.1. Краткое описание задания.

Школьники: в ходе выполнения конкурсного задания необходимо изготовить женскую блузу полуприлегающего силуэта с цельно-кроенными короткими рукавами с отложными манжетами по низу рукава.

Студенты/специалисты в ходе выполнения конкурсного задания необходимо изготовить женскую блузу прямого силуэта, без воротника с втачными длинными рукавами.

2.2. Структура и подробное описание конкурсного задания.

Наименование категории участника

Школьники

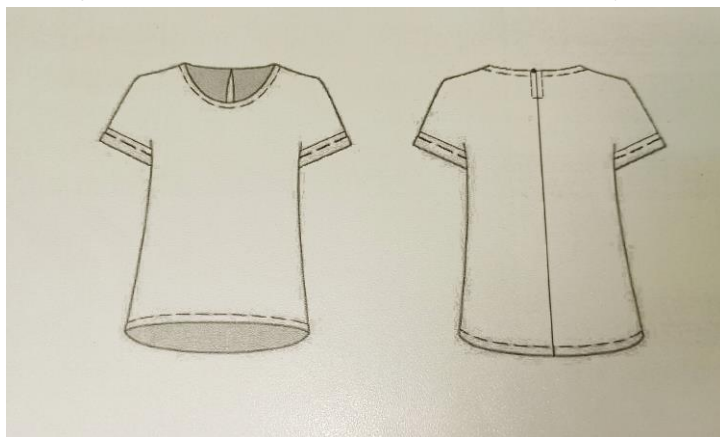
Наименование модуля	Время проведения модуля	Полученный результат
Модуль. Изготовление женской блузы. Получить готовый крой, сшить женскую блузу. Надеть готовое изделие на манекен.	4	Блуза женская повседневная из хлопчатобумажной ткани полуприлегающего силуэта с цельно-кроенными короткими рукавами с отложными манжетами по низу рукава, со средним швом на спинке с застежкой на пуговицу и воздушную петлю. Боковые и плечевые швы обработаны стачным швом. Горловина овальной формы окантована полоской ткани под углом 45°. Ассиметричный низ блузки обработан швом в подгибку.
Общее время выполнения конкурсного задания: 4 часа		
Студенты/специалисты		
Модуль. Изготовление женской блузы. Получить готовый крой, сшить женскую блузу. Надеть готовое изделие на манекен.	4/3,3	Блуза женская повседневная прямого силуэта, без воротничка с втачными длинными рукавами, оформленные по низу мягкими складками и замкнутой манжетой. По центру переда расположена бантовая складка. Спинка имеет средний шов,

		<p>переходящий в разрез к линии горловины и имеющий застежку на навесную петлю и пуговицу. Вырез горловины обработан подкройной обтачкой. Спинка длиннее полочки. Низ блузы обработаны краевым швом.</p>
<p>Общее время выполнения конкурсного задания: студенты: 4 часа Общее время выполнения конкурсного задания специалисты: 3 часа 30 минут</p>		

2.3. Последовательность выполнения задания.

Категория участников: «Школьники».

Модуль: «Изготовление женской блузы».



Спецификация деталей кроя

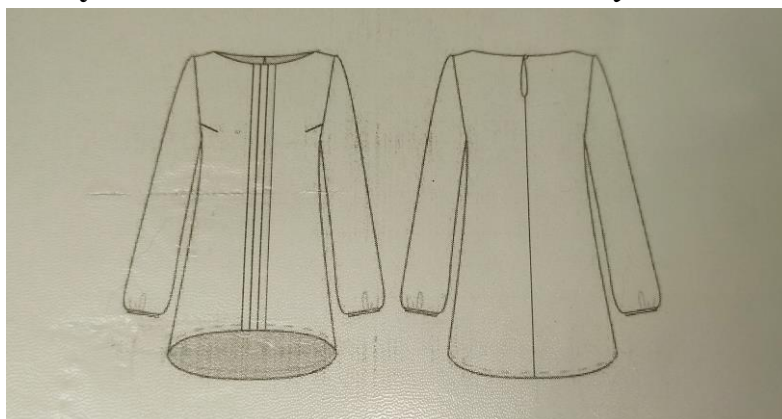
№	Наименование детали	Количество деталей
1	Перед	1 деталь
2	Спинка	2 детали
3	Манжета	2 детали
4	Деталь (косая бейка) для обработки горловины блузы	1 деталь
5	Готовый шнур для петли	1 деталь
6	Пуговица	1 штука

№	Наименование операции	ТУ
---	-----------------------	----

1	Обработать срезы спинки стачным швом в разутюжку	ш/ш 2,0 см.
2	Обметать срезы шва спинки на специальной машине	
3	Обработать плечевые срезы стачным швом в разутюжку	ш/ш 2,0 см.
4	Обметать плечевые швы на специальной машине	со стороны переда
5	Обработать срез горловины косой бейкой одновременно выполняя воздушную петлю из шнура и вставляя её	ш/ш 0,5-0,7 см.
6	Обработать манжеты	Заутюжить пополам
7	Обработать низ рукава манжетой стачным швом	ш/ш 1.0 см.
8	Обметать шов притачивания манжеты на специальной машине	
9	Обработать боковые срезы стачным швом	ш/ш 1,5 см.
10	Обметать боковые швы на специальной машине	со стороны переда
11	Выполнить закрепку по низу рукава	0,5см.
12	Обработать срез низа изделия швом вподгибку с открытым срезом	ш/ш 0,5-0,7
13	Пришить пуговицу	
14	Проверить качество изделия, сдать готовое изделие	

Категория участников: «Студенты»

Модуль: «Изготовление женской блузы».



Спецификация деталей кроя.

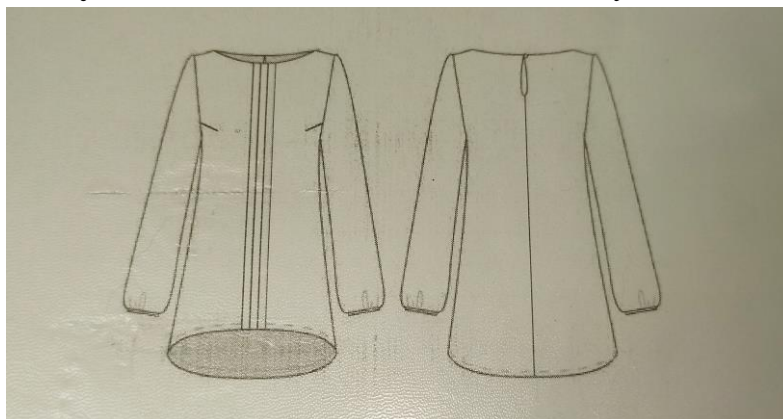
№	Наименование детали	Количество детали
1	Перед	1 деталь
2	Спинка	2 детали
3	Рукав	2 детали
4	Обтачка переда	1 деталь
5	Обтачка спинки	2 детали
6	Манжета	2 детали
7	Дополнительные детали из клеевого флизелина (на обтачку переда, спинки, манжеты)	
8	Готовый шнур для петли	1 деталь
9	Пуговица	1 штука

№	Наименование операции	ТУ
1	Проверить наличие деталей кроя	
2	Обработать обтачки (стачать,обметать)	Дублировать, ш/ш0,5-0,7см.;разутюжить
3	Обработать манжету (соединить в кольцо)	Дублировать, ш/ш0.5-0,7см заутюжить вдоль пополам
4	Обработать бантовую складку на детали переда	надсечки
5	Обработать вытачки	Заутюжить вниз
6	Обработать средние срезы спинки	ш/ш 2,0см разутюжить
7	Обработать плечевые срезы	ш/ш 1,5см заутюжить на спинку
8	Обработать срез горловины блузы обтачкой (в чистый край)	ш/ш 0,5-0,7см.
9	Соединить припуск разреза спинки с обтачкой спинки вставляя навесную петлю на правый припуск шва спинки	ш/ш 0,5-0.7см.
10	Прикрепить обтачки по плечевым швам	
11	Обработать боковые срезы	ш/ш 1,5см, заутюжить на спинку
12	Заложить складки по нижнему срезу рукава	надсечки
13	Обработать передний и локтевой срезы рукава	ш/ш 1,5см, обметать ,заутюжить
14	Соединить рукава с манжетой	ш/ш 1.0см, обметать
15	Соединить рукава с проймой изделия	ш/ш 1,5см, обметать со стороны изделия
16	Обработать срез низа изделия в подгибку с открытым срезом	ш/ш 0,5-0.7см

17	Пришить пуговицу	
18	Проверить качество изделия	
19	Сдать готовое изделие	

Категория участников: «Специалисты»

Модуль: «Изготовление женской блузы».



Спецификация деталей кроя.

№	Наименование детали	Количество детали
1	Перед	1 деталь
2	Спинка	2 детали
3	Рукав	2 детали
4	Обтачка переда	1 деталь
5	Обтачка спинки	2 детали
6	Манжета	2 детали
7	Дополнительные детали из клеевого флизелина (на обтачку переда, спинки, манжеты)	
8	Готовый шнур для петли	1 деталь
9	Пуговица	1 штука

№	Наименование операции	ТУ
1	Проверить наличие деталей кроя	
2	Обработать обтачки (стачать,обметать)	Дублировать, ш/ш0,5-0,7см.;разутюжить
3	Обработать манжету (соединить в кольцо)	Дублировать, ш/ш0.5-0,7см заутюжить вдоль пополам
4	Обработать бантовую складку на детали переда	надсечки

5	Обработать вытачки	Заутюжить вниз
6	Обработать средние срезы спинки	ш/ш 2,0см разутюжить
7	Обработать плечевые срезы	ш/ш 1,5см заутюжить на спинку
8	Обработать срез горловины блузы обтачкой (в чистый край)	ш/ш 0,5-0,7см.
9	Соединить припуск разреза спинки с обтачкой спинки вставляя навесную петлю на правый припуск шва спинки	ш/ш 0,5-0.7см.
10	Прикрепить обтачки по плечевым швам	
11	Обработать боковые срезы	ш/ш 1,5см, заутюжить на спинку
12	Заложить складки по нижнему срезу рукава	надсечки
13	Обработать передний и локтевой срезы рукава	ш/ш 1,5см, обметать ,заутюжить
14	Соединить рукава с манжетой	ш/ш 1.0см, обметать
15	Соединить рукава с проймой изделия	ш/ш 1,5см, обметать со стороны изделия
16	Обработать срез низа изделия в подгибку с открытым срезом	ш/ш 0,5-0.7см
17	Пришить пуговицу	
18	Проверить качество изделия	
19	Сдать готовое изделие	

Особые указания:

Каждому участнику при себе необходимо иметь: фартук, косынку или ободок, резинку для волос, удобную сменную обувь. Всем участникам предоставляются одинаковый набор деталей кроя, из одной и той же ткани, одинаковое оборудование и инструменты. Для обеспечения равных условий участникам запрещается использовать на площадке иное оборудование и материалы и инструменты, кроме тех, что предоставлены организаторами.

В соответствии с медицинскими показаниями участникам может быть разрешено использовать необходимое оборудование – дополнительные источники освещения, увеличивающие линзы и т.п. Всё должно быть заранее согласовано с экспертами.

2.4. 30% Изменение конкурсного задания.

В конкурсном задании главный эксперт может внести изменения, но не более 30%.

В категории «Школьники» возможно изменение 1 узла обработки с добавлением дополнительных деталей кроя.

В категории «Студенты», изменение узла обработки с добавлением дополнительных деталей края.

2.5. Критерии оценки выполнения задания.

Категория участников: «Школьники».

Наименование модуля	Задание	Максимальный бал
1. Модуль. Пошив женской блузки	Получить готовый крой, сшить женскую блузу. Надеть готовое изделие на манекен.	100
ИТОГО:	100	

Задание	№	Наименование критерия	Максимальные баллы	Объективная оценка (баллы)	Субъективная оценка (баллы)*
Пошив женской блузки	1	Организация рабочего места во время выполнения работы и после её окончания; рационально организует рабочее место для выполнения различных видов работ: - ручных - машинных - ВТО	10		10
	2	Наличие спецодежды (фартук, головной убор, удобная обувь)	5		5
	3	Соблюдение техники безопасности: соблюдает правила безопасности при выполнении ручных работ (работа с напёрстком, хранение игл и булавок в спецподушечке, использование приспособлений при обрезании ниток ,			

	соблюдение правильной рабочей позы). - Соблюдает правила безопасности при выполнении машинных работ - .Соблюдает правила безопасности при выполнении ВТО.	10		10
4	Общее эстетическое восприятие	5		5
5	Соблюдение норм времени	5	5	
6	Соблюдение ТУ при выполнении операций (ширина швов): - при обработке боковых срезов - при обработке плечевых срезов (наличие двойной строчки)	10	10	
7	Качество обработки внутренних швов: - качество стачивающих строчек (длина стежка ,натяжение нитей, нет пропусков) -качество выполнения обмёточных строчек(нет перекоса, перекручивания, стянутости нитей, правильно выполнена лицевая сторона обмётки) - качество выполнения ВТО, швов	5	5	
8	Качество обработки краевых швов : - одинаковая ширина подгибки низа блузы - совмещение швов по боковым швам - качество выполнения ВТО швов	10	10	
9	Качество обработки среза горловины : - качество отделочной строчки по горловине - одинаковая ширина окантовки			

		по всей горловине - качество выполнения ВТО шва	10	10	
10		Качество обработки застёжки: - качество отделочной строчки воздушной петли - качество выполнения ВТО шва	5	5	
11		Качество обработки среза низа рукавов отложной манжетой : - обработки манжет	10	10	
12		Качество пришивания пуговицы	5	5	
13		Качество выполнения ВТО: - отсутствие пролегания швов - отсутствие лас и опалов - отсутствие заминов и складочек - качество чистки изделия (отсутствие необрезанных ниток, комочков) - товарный вид изделия (отсутствие повреждений и дефектов, масляных пятен)	10	10	
				70	30
ИТОГО			100		

Категория участников: «Студенты».

Наименование модуля	Задание	Максимальный бал
1. Модуль. Пошив женской блузки	Получить готовый крой, сшить женскую блузку. Надеть готовое изделие на манекен.	100
ИТОГО:	100	

Задание	№	Наименование критерия	Максимальные баллы	Объективная оценка (баллы)	Субъективная оценка (баллы)*
Пошив женской блузки	1	Организация рабочего места во время выполнения работы и после её окончания; рационально организует рабочее место для выполнения различных видов работ: - ручных - машинных - ВТО	10		10
	2	Наличие спецодежды (фартук, головной убор, удобная обувь)	5		5
	3	Соблюдение техники безопасности: соблюдает правила безопасности при выполнении ручных работ (работа с напёрстком, хранение игл и булавок в спец подушечке, использование приспособлений при обрезании ниток, соблюдение правильной рабочей позы). - соблюдает правила безопасности при выполнении машинных работ - соблюдает правила безопасности при выполнении ВТО.	10		10
	4	Общее эстетическое восприятие	5		5

	5	Соблюдение норм времени	5	5	
	6	Соблюдение ТУ при выполнении операций (ширина швов): - при обработке боковых срезов - при обработке плечевых срезов (наличие двойной строчки)	10	10	
	7	Качество обработки внутренних швов: - качество стачивающих строчек (длина стежка, натяжение нитей, нет пропусков) - качество выполнения обмёточных строчек (нет перекоса, перекручивания, стянутости нитей, правильно выполнена лицевая сторона обмётки) -качество выполнения ВТО швов	5	5	
	8	Качество обработки краевых швов - одинаковая ширина подгибки низа блузы - совмещение швов по боковым швам - качество выполнения ВТО швов	10	10	
	9	Качество обработки складок на детали переда: - складки симметричные - одинаковой ширины по всей длине - качество выполнения ВТО складок	5	5	
	10	Качество обработки среза горловины: - качество отделочной строчки по горловине			

		- одинаковая ширина обтачки по всей горловине -качество выполнения ВТО шва	10	10	
	11	Качество обработки застёжки: - качество воздушной петли - качество выполнения ВТО шва	5	5	
	12	Качество обработки среза низа рукавов со складками и притачной манжетой : - ширина манжеты соответствует требованиям - манжеты и складки симметричные - отсутствие перекоса манжет	5	5	
	13	Качество швов втачивания рукавов: - отсутствие перекоса головки рукава - отсутствие защипов, заломов на окате и пройме рукава блузы	5	5	
	14	Качество пришивания пуговиц	5	5	
	15	Качество выполнения окончательной ВТО: - отсутствие пролегания швов - отсутствие складок, заминов - качество чистки изделия (отсутствие необрезанных ниток, комочков) - товарный вид изделия (отсутствие повреждений и дефектов, масляных пятен)	10	10	
ИТОГО:	100				

Категория участников: «Специалисты».

Наименование модуля	Задание	Максимальный бал
1. Модуль. Пошив женской блузки	Получить готовый крой, сшить женскую блузку. Надеть готовое изделие на манекен.	100
ИТОГО:	100	

Задание	№	Наименование критерия	Максимальные баллы	Объективная оценка (баллы)	Субъективная оценка (баллы)*
Пошив женской блузки	1	Организация рабочего места во время выполнения работы и после её окончания; рационально организует рабочее место для выполнения различных видов работ: - ручных - машинных - ВТО	10		10
	2	Наличие спецодежды (фартук, головной убор, удобная обувь)	5		5
	3	Соблюдение техники безопасности: соблюдает правила безопасности при выполнении ручных работ (работа с напёрстком, хранение игл и булавок в спец подушечке,	10		10


	использование приспособлений при обрезании ниток, соблюдение правильной рабочей позы). - соблюдает правила безопасности при выполнении машинных работ - соблюдает правила безопасности при выполнении ВТО.			
4	Общее эстетическое восприятие	5		5
5	Соблюдение норм времени	5	5	
6	Соблюдение ТУ при выполнении операций (ширина швов): - при обработке боковых срезов - при обработке плечевых срезов (наличие двойной строчки)	10	10	
7	Качество обработки внутренних швов: - качество стачивающих строчек (длина стежка, натяжение нитей, нет пропусков) - качество выполнения обмёточных строчек (нет перекоса, перекручивания, стянутости нитей, правильно выполнена лицевая сторона обмётки) -качество выполнения ВТО швов	5	5	
8	Качество обработки краевых швов - одинаковая ширина подгибки низа блузы - совмещение швов по боковым швам - качество выполнения ВТО	10	10	




		ШВОВ			
	9	<p>Качество обработки складок на детали переда:</p> <ul style="list-style-type: none"> - складки симметричные - одинаковой ширины по всей длине - качество выполнения ВТО складок 	5	5	
	10	<p>Качество обработки среза горловины:</p> <ul style="list-style-type: none"> - качество отделочной строчки по горловине - одинаковая ширина обтачки по всей горловине - качество выполнения ВТО шва 	10	10	
	11	<p>Качество обработки застёжки:</p> <ul style="list-style-type: none"> - качество воздушной петли - качество выполнения ВТО шва 	5	5	
	12	<p>Качество обработки среза низа рукавов со складками и притачной манжетой :</p> <ul style="list-style-type: none"> - ширина манжеты соответствует требованиям - манжеты и складки симметричные - отсутствие перекоса манжет 	5	5	
	13	<p>Качество швов втачивания рукавов:</p> <ul style="list-style-type: none"> - отсутствие перекоса головки рукава - отсутствие зацепов, заломов на окате и пройме рукава блузы 	5	5	
	14	<p>Качество пришивания пуговиц</p>	5	5	
	15	Качество выполнения			

		<p>окончательной ВТО:</p> <ul style="list-style-type: none"> - отсутствие пролегания швов - отсутствие складок, заминов - качество чистки изделия (отсутствие необрезанных ниток, комочков) - товарный вид изделия (отсутствие повреждений и дефектов, масляных пятен) 	10	10	
ИТОГО:	100				

3. Перечень используемого оборудования, инструментов и расходных материалов.


3.1. Категория участников «Школьники».




ОБОРУДОВАНИЕ НА 1-ГО УЧАСТНИКА				
№ п/п	Наименование	Фотооборудования или инструмента, или мебели	Ед. измерения	Необходимое количество
1	<p>Промышленная швейная машина (челночная) TYPICAL TYPE GC6910A. BROTHER INDUSTRI S, LTD. SL- 7340-3</p>		шт.	1
2	<p>Промышленный оверлок TYPICAL TYPE.</p>		шт.	1/2

	GN793 ALTIN 8515			
3	Гладильная доска HARMONY PROFESSIO N-AL IRONING TABLE		шт.	1/2
4	Парогенератор с утюгом SIMURG SMG/MN 1002 PROFESSIO N-AL 2L		шт.	1/2
5	Стул для швеи		шт.	1
6	Стол раскройный		шт.	1/4
7	Стол (междустолье)		шт.	1/8
8	Контейнер для мусора (металлическ.)		шт.	1
9	Часы настенные		шт.	1/4
10	Зеркало настенное		шт.	1/8

11	Сантиметровая лента (150 см.)		шт.	1
12	Секатор		шт.	1
13	Мел портновский (Гамма)		шт.	1
14	Набор булавок портновских (упаковка 200шт.)		шт.	30
15	Портновские ножницы (длиной 22см,)		шт.	1/2
16	Набор игл для ручного шитья не менее 10 шт.разной длины с широкими ушками)		шт	1
17	Приспособление для выворачивания деталей (колышек)		шт	1

РАСХОДНЫЕ МАТЕРИАЛЫ НА 1- ГО УЧАСТНИКА

№ п/п	Наименование	Фото расходных материалов	Ед. измерения	Необходимое количество
1	Ткань 100% хлопок		метр	1,4

2	Нитки швейные армированные		шт.	3
3	Пуговица на стойке круглая диам.0.8 мм.		шт.	1
4	Шнур для воздушной петли		метр	1

РАСХОДНЫЕ МАТЕРИАЛЫ, ОБОРУДОВАНИЕ И ИНСТРУМЕНТЫ, КОТОРЫЕ

УЧАСТНИКИ ДОЛЖНЫ ИМЕТЬ ПРИ СЕБЕ (при необходимости)

1	Специальная одежда			шт.	1
---	--------------------	--	--	-----	---

ДОПОЛНИТЕЛЬНОЕ ОБОРУДОВАНИЕ, ИНСТРУМЕНТЫ КОТОРОЕ МОЖЕТ ПРИВЕСТИ С СОБОЙ УЧАСТНИК

1	Напёрсток	приспособление	По размеру участника	шт.	1
---	-----------	----------------	----------------------	-----	---

Разрешается брать с собой на соревновательную площадку из тех средств реабилитации по нозологиям, которые участник использует постоянно, например, специальное кресло-коляску (для участников с проблемами ОДА), слуховой аппарат для участников с проблемами слуха

ОБОРУДОВАНИЕ НА 1-ГО ЭКСПЕРТА

№ п/п	Наименование	Фото расходных материалов	Ед. измерения	Необходимое количество
1	Стол с гладкой поверхностью		шт.	1
2	Стул для посетителя		шт.	1
3	Компьютер с принтером		шт	1/8

4	Настенный шкаф		шт.	1/8
5	Аптечка		шт.	1/8
6	Зеркало наст.		шт.	1/8
7	Часы настенные		шт.	
8	Набор инструментов: лента сантиметровая, линейка		шт.	1

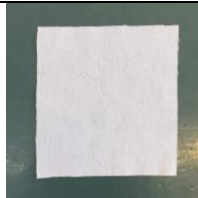



РАСХОДНЫЕ МАТЕРИАЛЫ НА 1 Эксперта				
№ п/п	Наименование	Фото расходных материалов	Ед. измерения	Необходимое кол-во
1	Бумага писчая			30 лист.
2	Ручка шариковая			2 шт.
3	Вода питьевая			1 БУТЫЛЬ
4	Стаканы одноразовые			5 шт.
6	Маски одноразовые			5 шт.
7	Калькулятор			1/8
8	Планшет с зажимом			1
9	Набор цветных ручек			1/4

3.2. Категория участников «Студенты/специалисты»

ОБОРУДОВАНИЕ НА 1-ГО УЧАСТНИКА				
№ п/п	Наименование	Фотооборудования или инструмента, или мебели	Ед. измерения	Необходимое кол-во

1	Промышленная швейная машина (челночная) TYPICAL TYPE GC6910A. BROTHER INODUSTRI S, LTD. SL-7340-3		шт.	1
2	Промышленный оверлок TYPICAL TYPE. GN793 ALTIN 8515		шт.	1/2
3	Гладильная доска HARMONY PROFESSIONAL IRONING TABLE		шт.	1/2
4	Парогенератор с утюгом SIMURG SMG/MN 1002 PROFESSIONAL 2L		шт.	1/2
5	Стул для швеи		шт.	1
6	Стол		шт.	1/4

	раскройный			
7	Стол(междустолье)		шт.	1/8
8	Контейнер для мусора (металлическ.)		шт.	1
9	Часы настенные		шт.	1/4
10	Зеркало настенное		шт.	1/8
11	Сантиметровая лента (150 см.)		шт.	1
12	Секатор		шт.	1
13	Мел портновский (Гамма)		шт.	1
14	Набор булавок портновских (упаковка 200шт.)		шт.	30
15	Портновские ножницы (длиной 22см,)		шт.	1/2
16	Набор игл для ручного шитья не менее 10 шт.разной длины с широкими ушками)		шт	1
17	Приспособление для выворачиван			

	ия деталей (колышек)			шт	1
РАСХОДНЫЕ МАТЕРИАЛЫ НА 1- ГО УЧАСТНИКА					
№ п/ п	Наименован ие	Фото расходных материалов		Ед. измерен ия	Необ ходи мое кол- во
1	Ткань 100% хлопок			метр	1,4
2	Нитки швейные армированн ые			шт.	3
3	Пуговица на стойке .круглая диам.0.8 мм.			шт.	1
4	Шнур для воздушной петли			метр	1
5	Серпянка			метр	
РАСХОДНЫЕ МАТЕРИАЛЫ, ОБОРУДОВАНИЕ И ИНСТРУМЕНТЫ, КОТОРЫЕ УЧАСТНИКИ ДОЛЖНЫ ИМЕТЬ ПРИ СЕБЕ (при необходимости)					
1	Специальная одежда			шт.	1
ДОПОЛНИТЕЛЬНОЕ ОБОРУДОВАНИЕ, ИНСТРУМЕНТЫ КОТОРОЕ МОЖЕТ ПРИВЕСТИ С СОБОЙ УЧАСТНИК					
1	Напёрсток	приспособл ение	По размеру участника	шт.	1
	Разрешается брать с собой на соревновательную площадку из тех средств реабилитации по				

	нозологиям, которые участник использует постоянно, например, специальное кресло-коляску (для участников с проблемами ОДА), слуховой аппарат для участников с проблемами слуха			
ОБОРУДОВАНИЕ НА 1-ГО ЭКСПЕРТА				
№ п/п	Наименование	Фото расходных материалов	Ед. измерения	Необходимое кол-во
1	Стол с гладкой поверхностью		шт.	1
2	Стул для посетителя		шт.	1
3	Компьютер с принтером		шт	1/8
4	Настенный шкаф		шт.	1/8
5	Аптечка		шт.	1/8
6	Зеркало наст.		шт.	1/8
7	Часы настенные		шт.	
8	Набор инструментов: лента сант., линейка		шт.	1

РАСХОДНЫЕ МАТЕРИАЛЫ НА 1 Эксперта				
№ п/п	Наименование	Фото расходных материалов	Ед. измерения	Необходимое кол-во
1	Бумага писчая			30 лист.
2	Ручка шариковая			2 шт.
3	Вода питьевая			1 бутыль
4	Стаканы одноразовые			5 шт.
6	Маски одноразовые			5 шт.
7	Калькулятор			1/8
8	Планшет с зажимом			1

9	Набор цветных ручек			1/4
---	---------------------	--	--	-----

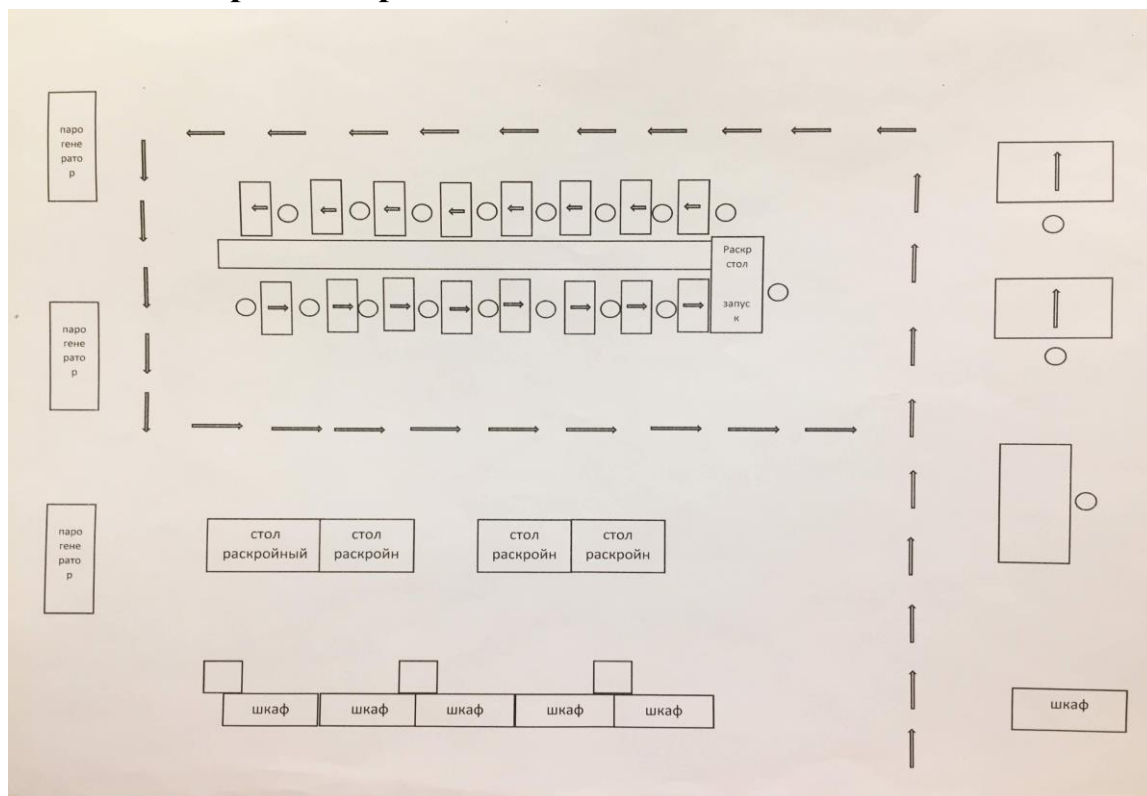
4. Минимальные требования к оснащению рабочих мест с учетом всех основных нозологий.

Наименование нозологии	Площадь, м.кв	Ширина прохода между рабочими местами, м	Специализированное оборудование, количество.*
Рабочее место Участника с нарушением слуха	Площадь зоны на 1 учащегося следует принимать не менее 2,5 м ² ; При кабинетах должны предусматриваться лаборантские площадью не менее 16 м ² .	В специализированных учебных заведениях расстояние между рядами столов - не менее 0,6 м; между столами в ряду – не менее 0,5м; между рядами столов и стенами без оконных проемов - не менее 0,7 м; между столом и стеной с оконными проемами - не менее 0,5м.	Сурдопереводчик
Рабочее место участника с нарушением зрения	Площадь зоны на 1 учащегося аппарата - более 3 кв.м Площадь ученического стола 1м ширины и 0,6м глубины для размещения Брайлевской литературы и тифлосредств	Расстояние между рядами столов - не менее 0,6м; между столами в ряду не менее 0,5 м; между рядами столов и стенами без оконных проемов - не менее 0,7 м; между рядом столов и стеной с оконными проемами - не менее	Увеличительные лупы

		0,5 м	
Рабочее место участника с нарушениями ОДА	<p>Минимальный размер зоны на одно место с учетом подъезда и разворота коляски равен 1,8 х 1,8 м. Площадь зоны на 1 учащегося аппарата - более 3 кв.м</p>	<p>В учебных мастерских, используемых инвалидами на креслах-колясках, ширина основного прохода, а также расстояние между станками должны быть не менее 1,6 м</p>	<p>Оснащение (оборудование) специального рабочего места оборудованием, обеспечивающим реализацию эргономических принципов (максимально удобное) Установка трансформируемых предметов мебели (столы, стулья). Стол – с изменяемой высотой и наклоном. Стул – с изменяемым положением сиденья (наклон и высота) и с подставкой для ног. На рабочее место участника с нарушением ОДА (пользующихся инвалидной коляской) предусмотрена замена промышленных швейных машин</p>

			на бытовые швейные машины)
Рабочее место участника с соматическими заболеваниями	Площадь зоны на 1 учащегося в учебных кабинетах следует принимать не менее 2,5 кв.м;	Объем производственных помещений на одного работающего инвалида принимается не менее 15 куб.м; площадь - не менее 4,5 кв. м; высота - не менее 3,2 м. Технологическое оборудование, площадь проходов, проездов, Промежуточного складирования материалов и готовой продукции в указанную площадь не входит.	Рабочие Места при их Расположении в непосредственной близости от окон должны быть защищены от перегрева в летнее время солнцезащитными устройствами
Рабочее место участника с ментальными нарушениями	Площадь зоны на 1 учащегося с нарушением интеллекта в учебных кабинетах следует принимать не менее 2,5 кв.м	В специализированных учебных заведениях расстояние между рядами столов - не менее 0,6м; между столами в ряду – не менее 0,5 м; между рядами столов и стенами без оконных проемов - не менее 0,7 м; между рядом столов и стеной с оконными проемами - не менее 0,5	Расстановка мебели так, чтобы у работника исключались наклоны туловища. Размещение полок и стеллажей не выше роста среднестатистического человек

5. Схема застройки соревновательной площадки.



6. Требования охраны труда и техники безопасности.

Требования по охране труда перед началом работы.

Перед началом работы необходимо:

- проверить перед использованием СИЗ их исправность, отсутствие внешних повреждений;
- застегнуть пуговицы спецодежды, волосы подобрать под головной убор;
- проверить достаточность освещенности рабочего места и подходов к нему, отсутствие слепящего эффекта;
- проверить наличие инструмента, приспособлений и материалов;
- все детали кроя, изделия и инструменты расположить на рабочем месте в порядке, удобном для работы;
- проверить режущую часть ножниц, должна быть правильно произведена заточка;
- осмотреть стул и проверить его устойчивость.

Перед началом работы на швейных машинах, оверлоках и другом швейном оборудовании необходимо:

- визуальным осмотром проверить отсутствие повреждений швейного оборудования, целостность питающих кабелей, штепсельных соединений;
- визуальным осмотром проверить установку защитного заземления;

- при отключенном электропитании привода швейного оборудования убедиться установлена ли лапка с предохранителем от прокола пальцев, убедиться имеются ли ограждения на вращающихся частях швейной машины;
- перед выполнением пробной операции, удалить шпульный колпачок и игольную нитку;
- убедиться в исправности пускового устройства и правильности направления вращения маховика;
- убедиться в отсутствии посторонних лиц в рабочей зоне. Во время выполнения пробной операции, при заметных изменениях в работе швейного оборудования, сразу отключить двигатель привода, доложить непосредственному руководителю (эксперту) и до устранения всех неисправностей к работе не приступать.

Перед началом работы на электропаровых утюгах с подключенным парогенератором:

- визуальным осмотром проверить изоляцию утюга, штепсельной розетки и вилки, наличие и исправность подставки, пульверизатора, диэлектрического коврика;
- во время выполнения пробной операции, при заметных изменениях в работе электропарового утюга и парогенератора, сразу отключить оборудование от электросети, доложить непосредственному руководителю и до устранения неисправностей к работе не приступать.

Техническое обслуживание, ремонт, наладка проводится только специально обученным персоналом.

Требования по охране труда при выполнении ручных работ.

При выполнении работ необходимо:

- работу выполнять согласно технологическому процессу;
- при работе с иглой пользоваться наперстком;
- обрезку нитей производить ножницами;
- в течение всего рабочего дня содержать рабочее место в чистоте и порядке, не загромождать проходы полуфабрикатами и готовыми изделиями;
- работать при достаточности освещения на рабочем месте;
- не допускать к рабочему месту посторонних лиц;
- при выполнении ремонта одежды осмотреть карманы, лацканы и т.д. во избежание травм оставленными в одежде острыми предметами;
- прежде чем стачивать изделие, необходимо проверить, не оставалось ли в ткани булавки или иголки.

Швее не допускается:

- отвлекаться и отвлекать других работников посторонними разговорами;
- класть ручной инструмент (ножницы и т.п.) и приспособления в карман;

- оставлять иглы, ручной инструмент на изделии при временном прекращении работы;

- производить обрыв нити лезвием, зубами.

При работе на швейных машинах, оверлоках и другом швейном оборудовании необходимо:

- пускать машину плавным нажатием на педаль;

- подачу материала к иглодержателю производить равномерно, без рывков, прошивать утолщенные места на пониженных оборотах (так как игла может сломаться и поранить);

- прокладывая строчку, изделие придерживать двумя руками по обе стороны от иглы во избежание попадания пальцев рук под иглу; заправку верхней и нижней нити, смену иглы, смазку швейной машины производить только при выключенном электродвигателе, сняв ногу с пусковой педали;

- при замене иглы убедиться в надежности ее крепления;

- постоянно следить за креплением нажимной лапки и в случае ослабления закрепить ее;

- заправке нитки в иголку или замене шпульки;

- замене иглы, лапки, игольной пластины и других деталей;

- ремонте или наладке;

- оставлении (даже на короткое время) рабочего места.

При работе на швейных машинах, оверлоках и другом швейном оборудовании не допускается:

- наклоняться низко к швейному оборудованию во избежание захвата ею волос и головного убора;

- тормозить или ускорять швейное оборудование рукой за маховое колесо;

- касаться иглы на ходу машины;

- бросать на пол отработанные или сломанные иглы;

- открывать, снимать ограждающие устройства и приспособления

- класть около вращающихся частей швейного оборудования ручной инструмент и посторонние предметы;

- использовать затупленную или искривленную иглу.

При работе на электропаровых утюгах с подключенным парогенератором не допускается:

- выдергивать шнур из розетки, держась за токоведущий кабель (провод);

- охлаждать утюг водой;

- ронять утюг или стучать по обрабатываемому изделию;

- касаний кабеля (провода) с горячим корпусом утюга или горячих предметов.

Требования по охране труда по окончании работы.

По окончании работы швеи необходимо:

- отключить швейное оборудование, держась за штепсельную вилку и дождаться полной его остановки;
- вычистить машину;
- убрать в специально выделенные места хранения все приспособления и инструмент (ножницы, отвертку, масленку и т.п.), применяемые в работе;
- при отключении электропитания электропаровых утюгов с подключенным парогенератором отключить выключатель электропитания паровых утюгов, отключить выключатель «Сеть», вынуть вилку кабеля (провода) из розетки держась за штепсельную вилку, стравить пар из парогенератора через подсоединенный шланг в холодную воду; отключить пресс кнопкой (охлаждение), при этом транспортные ленты должны двигаться пока температура пресса составит 80 град.С.

Период охлаждения пресса составляет 30-40 минут. Вынуть вилку кабеля (провода) из розетки держась за штепсельную вилку. Привести в порядок рабочее место и территорию вокруг него. Отключить рабочее освещение. Сообщить своему непосредственному руководителю (эксперту) обо всех неисправностях, возникших во время работы, и принятых мерах по их устранению.

Снять рабочую одежду, специальную обувь и другие СИЗ и убрать их в установленные места хранения. Вымыть руки водой с моющим средством.

Требования по охране труда в аварийных ситуациях.

При возникновении аварийной ситуации швее необходимо:

- остановить работу, отключить используемое при работе электрическое оборудование, принять меры к эвакуации людей из опасной зоны и вызвать аварийные службы
- сообщить о происшествии непосредственному руководителю (эксперту), ответственному за безопасную эксплуатацию оборудования;
- принять меры по устранению причин аварийной ситуации. При аварии электроснабжения, прорыве трубопровода, необходимо прекратить работу и вызвать соответствующую аварийную службу. Возобновление работы допускается только после устранения причин, приведших к аварийной ситуации и (или) несчастному случаю.

В случае возникновения пожара или загорания необходимо:

- прекратить работу;
- обесточить электроприборы;
- сообщить о происшествии непосредственному руководителю или другому должностному лицу организации.

При невозможности устранения очага пожара необходимо сообщить о нем в подразделение по чрезвычайным ситуациям;

- в случае угрозы здоровью и (или) жизни немедленно покинуть место пожара по путям эвакуации.

При несчастном случае необходимо:

- принять меры по предотвращению воздействия травмирующих факторов на потерпевшего, оказанию потерпевшему первой помощи, вызову на место происшествия медицинских работников или доставке потерпевшего в организацию здравоохранения;
- обеспечить до начала расследования сохранность обстановки на месте происшествия, если не существует угрозы жизни и здоровью окружающих;
- сообщить о несчастном случае непосредственному руководителю или другому должностному лицу;
- в случае получения травмы и (или) внезапного ухудшения здоровья (усиления сердцебиения, появления головной боли и другого) портной должен прекратить работу, отключить оборудование, сообщить об этом непосредственному руководителю (эксперту) или другому должностному лицу и при необходимости обратиться к врачу.

Инструкция для конкурсантов.

Перед началом проведения конкурса необходимо ознакомиться с местом работы и предоставляемым оборудованием.

Рабочее место участнику предоставляется после проведения жеребьёвки. До начала выполнения конкурсного задания участник проходит инструктаж по технике безопасности и охране труда.

Во время жеребьёвки участник получает номер, соответствующий номеру рабочего места. Участник получает задание и материалы для работы. На изучение задания даётся 20 мин. В этот период можно задать уточняющие вопросы. По истечении отведенного времени на соревнование, участник должен сдать готовое или не готовое изделие для выставления оценки.

Также необходимо сдать оставшиеся после выполнения задания, инструменты, предоставленные организаторами.

Участник имеет право сдать выполненную работу досрочно и получить дополнительные баллы.

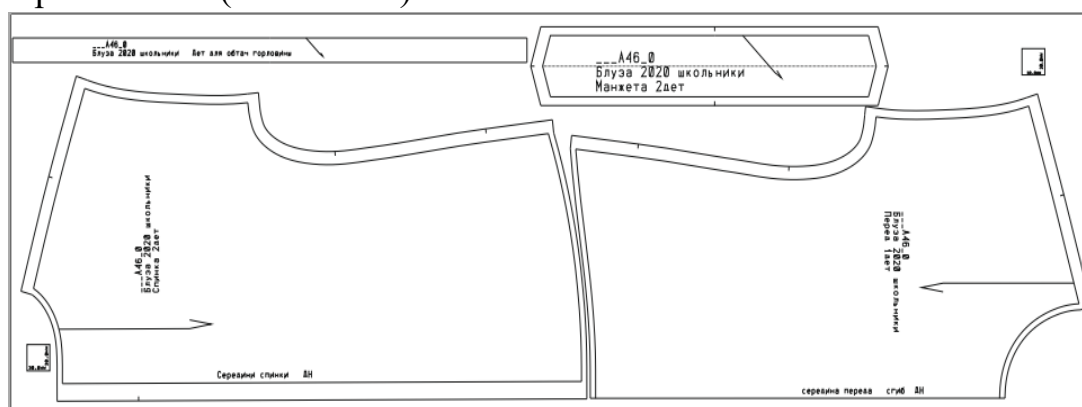
При выполнении конкурсного задания можно использовать только предоставленные организаторами материалы, оборудование и инструменты.

В течение всего времени нахождения на площадке во время конкурса необходимо соблюдать требования техники безопасности. Если участник конкурса не выполняет требования техники безопасности подвергает опасности себя и других конкурсантов такой участник может быть отстранён от конкурса.

Поскольку КЗ содержит лишь информацию, относящуюся к соответствующей профессиональной компетенции, его необходимо использовать совместно со следующими документами;

- Регламент Национального чемпионата конкурсов профессионального мастерства для людей с инвалидностью «Абилимпикс»;
- Конституция Международной федерации «Абилимпикс»;
- Принимающая сторона – Правила техники безопасности и санитарные нормы.

Приложение (Школьник)



Приложение (Студент)

