

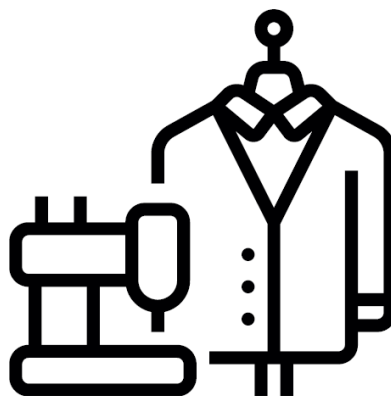
**VII РЕГИОНАЛЬНЫЙ ЧЕМПИОНАТ ПО
ПРОФЕССИОНАЛЬНОМУ МАСТЕРСТВУ СРЕДИ ЛЮДЕЙ С
ИНВАЛИДНОСТЬЮ И ЛИЦ С ОГРАНИЧЕННЫМИ
ВОЗМОЖНОСТЯМИ ЗДОРОВЬЯ
«АБИЛИМПИКС – ЮЖНЫЙ УРАЛ 2021»**

Утверждено координационным
советом работодателей
Челябинской области

КОНКУРСНОЕ ЗАДАНИЕ

по компетенции

«ПОРТНОЙ»



Челябинск, 2021

1. Описание компетенции

1.1. Актуальность компетенции

Во все века одежда служит не только средством защиты от непогоды, но и выполняет социальную и эстетическую функции. Благодаря одежде человек может изменить свой внешний вид, скрыть недостатки, подчеркнуть достоинства внешности, создать свой стиль. Стремление выглядеть неповторимо вызывает у многих желание научиться шить.

Портной - творческая и набирающая в настоящее время популярность профессия в сфере оказания услуг. Ремонт и пошив изделий — это стандартная услуга, которая востребована повсеместно всеми слоями населения. Портной изготавливает по индивидуальным заказам швейные изделия различных ассортиментных групп и назначения, производит ремонт и переделку изделий, выполняя работы различной степени сложности – как ремонт и пошив изделий из простых в обработке материалов, так и эксклюзивных изделий со сложными отделками.

Искусство портного, работающего по индивидуальным заказам, состоит в создании оригинальных, неповторимых, выделяющихся изделий, подчеркивающих индивидуальность заказчика.

<i>Наименование профессиональной образовательной организации (конкурсная площадка компетенции «Портной»)</i>	<i>Контакты</i>
ГБПОУ Челябинский социально-профессиональный колледж «Сфера»	Россия 454106, город Челябинск, ул. Речная, д. 1-а Контактный телефон: 8(351) 277-76-39 Факс: 8(351) 277-76-39 Электронная почта: common@tlp.edu.ru
Директор ГБПОУ ЧСПК «Сфера»	Серебренникова Елена Алексеевна
Координатор регионального чемпионата по компетенции «Портной» на базе ГБПОУ ЧСПК «Сфера»	Пушкарева Инна Игоревна Контактный телефон: (351) 277-76-39 (доб. 206)

1.2. Профессии, по которым участники смогут трудоустроиться после получения данной компетенции

Область профессиональной деятельности портного: индивидуальный пошив швейных изделий, подготовка изделий к примеркам, ремонт и обновление изделий.

Специалист, обладающий компетенциями Портного, может трудоустроиться в ателье по пошиву и ремонту одежды, в Дом моделей, на швейную фабрику или открыть свое дело.

Для построения успешной карьеры, важно развивать softskills (надпрофессиональные навыки). Фокусировка на задачах, скорость реакции, внимательность к мелочам и хорошая память крайне важны для того, чтобы заказчик получил удовольствие от изготовленного вами изделия.

Процесс этот творческий, бесконечно разнообразен и доступен большинству людей. Любой может проявлять здесь фантазию, своё мастерство и понимание прекрасного. Стремление выглядеть неповторимо вызывает у многих желание научиться шить.

1.3. Ссылка на образовательный и/или профессиональный стандарт

Школьники	Студенты	Специалисты
29.01.07 Портной	29.01.07 Портной	29.01.07 Портной
-	N1051н Профессиональный стандарт Специалист по ремонту и индивидуальному пошиву швейных, трикотажных, меховых, кожаных изделий, головных уборов, изделий текстильной галантереи (утв.	N1051н Профессиональный стандарт Специалист по ремонту и индивидуальному пошиву швейных, трикотажных, меховых, кожаных изделий, головных уборов, изделий текстильной галантереи (утв.

	приказом Министерства труда и социальной защиты РФ от 21 декабря 2015г.)	приказом Министерства труда и социальной защиты РФ от 21 декабря 2015г.)
Приказ Министерства образования и науки РФ от 2 августа 2013 г. N 770 "Об утверждении федерального государственного образовательного стандарта среднего профессионального образования по профессии 29.01.07 Портной"	Приказ Министерства образования и науки РФ от 2 августа 2013 г. N 770 "Об утверждении федерального государственного образовательного стандарта среднего профессионального образования по профессии 29.01.07 Портной"	Приказ Министерства образования и науки РФ от 2 августа 2013 г. N 770 "Об утверждении федерального государственного образовательного стандарта среднего профессионального образования по профессии 29.01.07 Портной"
Приказ Министерства образования и науки от 9 апреля 2015 № 390 «О внесении изменений в федеральные государственные образовательные стандарты среднего профессионального образования».	Приказ Министерства образования и науки от 9 апреля 2015 № 390 «О внесении изменений в федеральные государственные образовательные стандарты среднего профессионального образования».	Приказ Министерства образования и науки от 9 апреля 2015 № 390 «О внесении изменений в федеральные государственные образовательные стандарты среднего профессионального образования».

1.4. Требования к квалификации

Школьники	Студенты	Специалисты
<p>- знать:</p> <p>форму деталей кроя туники; названия деталей кроя туники; определение долевой и уточной нити; заправку универсального и специального швейного оборудования; регулировку натяжения верхней и нижней нитей; оборудование для влажно-тепловых работ и способы ухода за ним; правила безопасного труда при выполнении различных видов работ и пожарной безопасности;</p> <p>- уметь:</p> <p>сопоставлять наличие количества деталей кроя туники с эскизом; визуально определять правильность выкраивания деталей кроя; технические требования к ВТО деталей туники; выбирать технологическую последовательность обработки туники; применять современные методы обработки</p>	<p>- знать:</p> <p>- форму деталей кроя туники;</p> <p>- названия деталей кроя туники; - определение долевой и уточной нити;</p> <p>- заправку универсального и специального швейного оборудования;</p> <p>- причины возникновения неполадок и их устранение;</p> <p>- регулировку натяжения верхней и нижней нитей;</p> <p>- оборудование для влажно-тепловых работ и способы ухода за ним;</p> <p>- правила безопасного труда при выполнении различных видов работ и пожарной безопасности;</p> <p>- современное оборудование; технологический процесс изготовления туники;</p> <p>- технические требования к выполнению операций ВТО туники.</p>	<p>- знать:</p> <p>индивидуальный пошив туники;</p> <p>сопоставлять наличие количества деталей кроя с эскизом; определение долевой и уточной нити; заправку универсального и специального швейного оборудования; причины возникновения неполадок и их устранение;</p> <p>регулировку натяжения верхней и нижней нитей; оборудование для влажно-тепловых работ и способы ухода за ним; правила безопасного труда при выполнении различных видов работ и пожарной безопасности;</p> <p>современное оборудование; технологический процесс изготовления туники;</p> <p>технические требования к выполнению операций ВТО туники.</p> <p>- уметь:</p> <p>визуально определять</p>

<p>туники; выполнять внутренние, краевые и отделочные швы.</p> <p>-иметь практический опыт: изготовления швейных изделий; работы с эскизами; распознавания составных частей деталей туники и ее конструкций; определения свойств применяемого материала; работы на различном швейном оборудовании с применением средств малой механизации; выполнения влажно-тепловых работ.</p>	<p>- уметь: сопоставлять наличие количества деталей кроя с эскизом туники; -визуально определять правильность выкраивания деталей кроя; - заправлять, налаживать и проводить мелкий ремонт швейного оборудования; пользоваться оборудованием для выполнения влажно-тепловых работ; - соблюдать требования безопасного труда на рабочих местах и правила пожарной безопасности в мастерских; - выбирать технологическую последовательность обработки швейного изделия в соответствии с изготавливаемой моделью индивидуально; - применять современные методы обработки блузки; читать технический рисунок; - выполнять операции влажно-тепловой</p>	<p>правильность выкраивания деталей кроя; по эскизу определять правильность выкраивания формы деталей; заправлять, налаживать и проводить мелкий ремонт швейного оборудования; пользоваться оборудованием для выполнения влажно-тепловых работ; соблюдать требования безопасного труда на рабочих местах и правила пожарной безопасности в мастерских; выбирать технологическую последовательность обработки туники; применять современные методы обработки туники; читать технический рисунок; выполнять операции влажно-тепловой обработки в соответствии с нормативными требованиями; выполнять внутренние, краевые и отделочные швы.</p> <p>Профессиональные</p>
---	---	---

	<p>обработки в соответствии с нормативными требованиями; -пользоваться инструкционно-технологическими картами; - пользоваться техническими условиями; выполнять внутренние, краевые и отделочные швы.</p> <p>Профессиональные компетенции:</p> <p>ПК 1.1. Проверять наличие деталей кроя в соответствии с эскизом. ПК 1.4. Выполнять поэтапную обработку швейных изделий различного ассортимента на машинах или вручную индивидуально. ПК 1.5. Формировать объемную форму полуфабриката изделия с использованием оборудования для влажно-тепловой обработки. ПК 1.6. Соблюдать правила безопасности труда. ПК 1.7. Пользоваться технической,</p>	<p>компетенции:</p> <p>ПК 1.1. Проверять наличие деталей кроя в соответствии с эскизом. ПК 1.4. Выполнять поэтапную обработку швейных изделий различного ассортимента на машинах или вручную индивидуально. ПК 1.5. Формировать объемную форму полуфабриката изделия с использованием оборудования для влажно-тепловой обработки. ПК 1.6. Соблюдать правила безопасности труда. ПК 1.7. Пользоваться технической, технологической и нормативной документацией. ПК 2.1. Выполнять поузловой контроль качества швейного изделия. ПК 2.2. Определять причины возникновения дефектов при изготовлении изделий. ПК 2.3. Предупреждать и устранять дефекты швейной обработки</p>
--	---	---

	<p>технологической и нормативной документацией.</p> <p>ПК 2.1. Выполнять поузловой контроль качества швейного изделия.</p> <p>ПК 2.2. Определять причины возникновения дефектов при изготовлении изделий.</p> <p>ПК 2.3. Предупреждать и устранять дефекты швейной обработки</p> <p>ПК 3.4. Соблюдать правила безопасности труда.</p>	<p>ПК 3.4. Соблюдать правила безопасности труда.</p>
--	---	--

2. Конкурсное задание

2.1. Краткое описание задания

Время выполнения задания для категории участников «Школьники»:

: 3 часа 30 минут (астрономических)

Время выполнения задания для категории участников «Студенты», «Специалисты»:

: 4 часа 30 минут (астрономических)

У всех категорий участников в конкурсе два модуля:

Модуль 1. Раскрой мелких деталей

Модуль 2. Пошив платья

Категория участников «Школьники»

В ходе выполнения конкурсного задания необходимо выполнить раскрой мелких деталей, пошив женского платья в стиле «Бохо» из плательной ткани. Платья расширенного силуэта по линии бедер и зауженное к низу. Спинка со средним швом. Горловина углублённая округлая. Рукав втачной, с углубленной проймой.

Категория участников «Студенты»/ «Специалисты»

В ходе выполнения конкурсного задания необходимо выполнить раскрой мелких деталей, пошив женского платья в стиле «Бохо» из плательной ткани. Платья расширенного силуэта по линии бедер и зауженное к низу. По центру переда, располагается встречная складка. В среднем шве потайная застежка на тесьму - молния и разрез. Карманы в боковых швах. Горловина углублённая округлая. Рукав втачной, с углубленной проймой.

2.2. Структура и подробное описание конкурсного задания

2.2.1. Время выполнения: 3 часа 30 минут

Категория участников: «Школьники»

2.2.2. Время выполнения: 4 часа 30 минут

Категория участников: «Студенты» и «Специалисты»

Задание заключается в изготовлении женского платья. Каждому участнику из отдельной категории предоставляются одинаковые лекала мелких деталей

платья, одинаковый крой деталей платья, ткань в количестве 0,4м., прокладочный материал (флизелин) в количестве 0,4м.

Одинаковое бытовое швейное оборудование для категории участников: «Школьники»

Одинаковое промышленное швейное оборудование для категории участников: «Студенты», «Специалисты»

Для обеспечения равных условий участникам запрещается использовать на площадке иное оборудование и материалы, кроме тех, что предоставлены организаторами.

По истечении отведенного времени на 1 Модуль участник должен представить работу, расположенную на раскройном столе.

По истечении отведенного времени на 2 Модуль участник должен представить готовую работу на манекене.

Категория	Наименование и описание модуля	Время	Результат
Школьник	Модуль 1. Раскрой мелких деталей платья	30 минут	Крой мелких деталей платья и деталей клеевой прокладки, с обозначенными контрольными знаками.
	Модуль 2. Пошив женского платья	3 часа	Женское платье в стиле «Бохо» из плательной ткани. Силуэт, расширенный по линии бедер и зауженный к низу. За счет кроя платье имеет драпировку по боковым швам. Горловина переда углублённая округлая, обработана обтачкой. Ширина обтачки в готовом виде – 4,0 см. Спинка со средним швом. Длина шву по среднему шву - 115,0 см. Горловина спинки

			<p>обработана обтачкой, ширина обтачки в готовом виде – 4,0 см</p> <p>Длина плечевого шва - 15см.</p> <p>Рукав втачной с углубленной проймой, длина рукава -45,0 см.</p> <p>Низ рукава и низ изделия обработан швом вподгибку с открытым обмётанным срезом. Ширина подгибки 2,0 см.</p> <p>По низу рукава и низу изделия проложена отделочная строчка – ширина шва 1,5 см.</p> <p>См. Приложение 1.</p>
Общее время выполнения конкурсного задания: 3,5 часа			
Студент / Специалист	<p>Модуль 1.</p> <p>Раскрой мелких деталей платья</p>	30 минут	<p>Крой мелких деталей платья и деталей клеевой прокладки, с обозначенными контрольными знаками.</p>
	<p>Модуль 2.</p> <p>Пошив женского платья</p>	4 часа	<p>Женское платье в стиле «Бохо» из плательной ткани. Силуэт, расширенный по линии бедер и зауженный к низу. За счет кроя платье имеет драпировку по боковым швам.</p> <p>По центру переда, располагается встречная складка. Складка закреплена четырьмя поперечными строчками, длина строчек -4 см. и расстояние между строчками - 5 см. Горловина переда углублённая округлая, обработана обтачкой. Ширина обтачки в готовом виде – 4,0 см.</p> <p>Спинка со средним швом. Длина шва по среднему шву -</p>

		<p>115,0 см.</p> <p>В среднем шве потайная застежка-молния длиной 30,0 см, и разрез длиной - 25,0 см. Горловина спинки обработана обтачкой, ширина обтачки в готовом виде – 4,0 см.</p> <p>В боковых швах располагаются карманы на расстоянии 45,0 см. от проймы, длина входа в карман 17,0 см.</p> <p>Длина плечевого шва 15 см.</p> <p>Рукав втачной, с углубленной проймой, длина рукава -45,0 см.</p> <p>Низ рукава и низ изделия обработан швом в подгибку с открытым обмётанным срезом. Ширина подгибки 2,0 см.</p> <p>По низу рукава и низу изделия проложена отделочная строчка, шириной 1,5 см, по разрезу и входу в карман отделочная строчка шириной 0,5 см.</p> <p>См. Приложение 2.</p>
<p>Общее время выполнения конкурсного задания: 4,5 часов</p>		

• Участник не может самостоятельно распределить время на выполнение каждого модуля. Указанное время, отводится на выполнение каждого модуля.

2.3. Последовательность выполнения задания

2.3.1. Категория участников: «Школьники»

Модуль 1: Раскрой мелких деталей

№ операции	Наименование операции
1.	Раскладка лекал на ткани
2.	Обмеловка
3.	Обозначение контрольных знаков
4.	Раскрой мелких деталей и деталей из прокладочного материала (флизелина)

Модуль 2: Пошив женского платья

№ операции	Наименование операции
1.	Продублировать обтачки горловины
2.	Обработать мелкие детали: обтачки
3.	Обработать средний срез спинки
4.	Обработать плечевые срезы
5.	Обработать срез горловины обтачным швом
6.	Соединить рукава с проймой
7.	Обработать боковые срезы стачным швом
8.	Обработать срезы низа рукавов швом в подгибку с открытым срезом
9.	Обработать срез низа изделия швом в подгибку с открытым срезом
10.	Окончательная отделка платья, ВТО

- Последовательность выполнения операций устанавливает сам конкурсант.

2.3.2. Категория участников: «Студенты»/ «Специалисты».

Модуль 1: Раскрой мелких деталей

№ операции	Наименование операции
1.	Раскладка лекал на ткани
2.	Обмеловка
3.	Обозначение контрольных знаков
4.	Раскрой мелких деталей и деталей из прокладочного материала (флизелина)

Модуль 2: Пошив женского платья

№ операции	Наименование операции
1.	Продублировать обтачки горловины, разрез в среднем срезе спинки, вход в карман в боковых срезах.
2.	Обработать мелкие детали: обтачки
3.	Обработать средний срез спинки стачным швом

4.	Обработать потайную застежку – молния в среднем шве спинки
5.	Соединить подкладку кармана из основной ткани с боковыми срезами стачным швом
6.	Обработать плечевые срезы стачным швом
7.	Обработать срез горловины обтачным швом
8.	Соединить рукава с проймой
9.	Обработать боковые срезы и подкладку кармана из основной ткани стачным швом
10.	Проложить отделочную строчку по входу в карман
11.	Обработать складку по центру переда платья
12.	Обработать разрез в среднем шве спинки
13.	Обработать срезы низа рукавов швом в подгибку с открытым срезом
14.	Обработать срез низа изделия швом в подгибку с открытым срезом
15.	Окончательная отделка платья, ВТО

- Последовательность выполнения операций устанавливает сам конкурсант.

Особые указания участнику чемпионата в компетенции «ПОРТНОЙ»:

- должен быть в рабочей одежде: фартук (передник); удобной обуви без высокого каблука; длинные волосы убрать под косынку и/или заколку (резинку).

Что можно иметь при себе на конкурсной площадке

- может (при необходимости) взять с собой на площадку личные инструменты и приспособления. Все необходимые, для выполнения конкурсного задания инструменты и приспособления, предоставляются организаторами на площадке.

Перечень инструментов и приспособлений:

1. Тулбокс, для хранения инструментов и приспособлений
2. Ножницы
3. Лекала, удобной формы

4. Колышек или приспособление для вывертывания
5. Наперсток

Что не запрещается на конкурсной площадке

1. Точилка для мела
2. Прожимные грузики
3. Проутюжительник

Что нельзя на конкурсной площадке

Категорически запрещается брать с собой на соревновательную площадку:

1. Гаджеты
2. Телефон
3. Планшет

2.4. 30% изменение конкурсного задания

Для проведения соревнований на чемпионатах, конкурсные задания, разработанные советами по компетенции «ПОРТНОЙ» изменяют на 30%.

Если Конкурсное задание обнаружится заранее, то Эксперты обязаны внести в него как минимум 30% изменений, в пределах ограничений по оборудованию, материалам и оснащению площадки, которые предоставляются Организатором чемпионата.

Экспертам предоставляется возможность участвовать во внесении 30% изменений в Конкурсное задание (в соответствии с Регламентом чемпионата)

Внесения изменений оформляется протоколом ознакомления экспертов с актуализированным конкурсным заданием и критериями оценки (после внесения 30% изменений) до начала чемпионата. Протокол хранится у Главного эксперта.

• Допустимые 30% изменения:

1. Изменить способ обработки любого узла изделия.
2. Уменьшить количество деталей кроя изделия из основной ткани.

3. Изменить количество дублированных деталей.
4. Изменить способ обработки соединительных швов.
5. Изменить способ обработки краевых швов.
6. Изменить наличие и ширину отделочных швов.
7. Уменьшить количество усложняющих элементов.
8. Изменить цветовую гамму ткани для пошива изделия.
9. Изменить отделку изделия.
10. Изменить содержимое «Черного ящика», при его наличии.

• Не допустимые 30% изменения:

1. Изменить фирму и класс оборудования. Его количество на одного конкурсанта, в сторону уменьшения.
2. Изменить наименование изделия.
3. Изменить фасон изделия.
4. Увеличить количество усложняющих элементов.
5. Увеличить количество деталей кроя изделия из основной ткани.

2.5. Критерии оценки выполнения задания

2.5.1. Категория участников: «ШКОЛЬНИКИ»

Наименование модуля	Задание	Максимальный балл
Модуль 1: Раскрой мелких деталей	Раскладка лекал на ткани; обмеловка, обозначение контрольных знаков; раскрой мелких деталей; раскрой деталей из флизелина	20
Модуль 2: Пошив женского платья.	Обработка мелких деталей. Обработка средних срезов спинки,	80

	боковых и плечевых срезов. Обработка горловины. Соединение рукавов с проймой. Обработка низа рукавов. Обработка низа изделия. Окончательная отделка платья, ВТО	
ИТОГО		100

2.5.2. Категория участников: «СТУДЕНТЫ»/ «СПЕЦИАЛИСТЫ»

Наименование модуля	Задание	Максимальный балл
1. Модуль 1: Раскрой мелких деталей	Раскладка лекал на ткани; обмеловка, обозначение контрольных знаков; раскрой мелких деталей; раскрой деталей из флизелина	10
Модуль 2: Пошив женского платья.	Дублирование обтачек, припусков разреза, припусков входа в карманы. Обработка среднего среза спинки. Обработка разреза. Обработка застежки на потайную тесьму-молния.	90

	<p>Обработка складки по центру переда платья</p> <p>Обработка карманов.</p> <p>Обработка боковых срезов</p> <p>Обработка плечевых срезов.</p> <p>Обработка срезов горловины.</p> <p>Соединение рукавов с проймой</p> <p>Обработка низа рукавов.</p> <p>Обработка низа изделия.</p> <p>Выполнение окончательной отделки платья, ВТО</p>	
ИТОГО	100	

3. Перечень используемого оборудования, инструментов и расходных материалов

3.1. Оснащение рабочего места участника:

	Оборудование	Ед.	Параметры
1	Стол с гладкой поверхностью	*	1500*1500
2	Стул винтовой	1	
3	Портновский манекен с подставкой	1	44 размер
4	Электромеханическая швейная машина Janome HomeDecor1019	1	
5	Оверлок (быт.) Janome T-90B (793-D) комплекте с пинцетом для заправки нитей	1	
6	Гладильная доска с комплектом колодок, распылителем и проутюжильником	1	
7	Утюг с терморегулятором	1	
8	Урна для мусора	1	
9	Контейнер для инструментов	1	

3.2 Расходный материал на 1 конкурсное место:

Модуль 1. Раскрой и пошив женского платья в соответствии с эскизом

№ п/п	Материалы / инструменты	Кол-во / метраж	Примечание
1.	Ткань плательная	Готовый крой	Кусок ткани 0.20 см. на проверку строчек на оборудовании
2.	Клеевой материал	0.25*0.30	
3.	Нитки**	5 ед.	в тон основного материала
4.	Лекало портновское	1 шт.	французская кривая
5.	Сантиметровая лента	1 шт.	
6.	Портновские булавки (упаковка)	1 шт.	
7.	Игольница на руку*	1 шт.	
8.	Линейка	1 шт.	max50см
9.	Портновский мелок	1 шт.	
10.	Ножницы для раскроя ткани*	1 шт.	
11.	Ножницы для ручных работ	1 шт.	
12.	Иглы для шитья ручные (для наметки)	1 шт.	"Gamma" № 5-10 N-302 блистер
13.	Иглы для шитья ручные (для шитья)	1 шт.	"Gamma" N-221 блистер
14.	Наперсток *	1 шт.	
15.	Игла ручная для вывертывания	1 шт.	"Gamma" DW-001
16.	Нитковдеватель	1 шт.	
17.	Распарыватель	1 шт.	
18.	Нитки для сметывания	1 шт.	белые
19.	Пинцет	1 шт.	

***обязательный перечень личного инструмента участника**

**** для заправки швейного оборудования (1 катушки для заправки шпульки)**

Участникам не разрешается приносить с собой оборудование, инструменты, материалы, шаблоны, записи, образцы и т.п. не предусмотренные в инфраструктурном листе. При нарушении данного правила, указанные предметы будут изъяты до начала конкурса или по ходу соревнования. С целью предотвращения инцидента эксперты сверяют инструментальный ящик участника с ИЛ перед стартом конкурса.

4. Схемы оснащения рабочих мест с учетом основных нозологий

4.1. Минимальные требования к оснащению рабочих мест с учетом основных нозологий

	Площадь, м. кв.	Ширина прохода между рабочими местами, м.	Специализированное оборудование, количество.*
Рабочее место участника с нарушением слуха	Площадь зоны на 1 учащегося следует принимать не менее 2,5 м ² ; При кабинетах должны предусматриваться лаборантские площадью не менее 16 м ² .	В специализированных учебных заведениях расстояние между рядами столов - не менее 0,6 м; между столами в ряду - не менее 0,5 м; между рядами столов и стенами без оконных проемов - не менее 0,7 м; между рядом столов и стеной с оконными проемами - не менее 0,5 м.	Сурдопереводчик Звукоусиливающая аппаратура, телефон громкоговорящий http://files.stroyinf.ru/d_ata2/1/4293772/4293772221.htm
Рабочее место участника с нарушением ОДА	Минимальный размер зоны на одно место с учетом подъезда и разворота коляски равен 1,8 х 1,8 м. Площадь зоны на 1 учащегося аппарата - более 3 м ²	В учебных мастерских, используемых инвалидами на креслах-колясках, ширина основного прохода, а также расстояние между станками должны быть не менее 1,6 м	Оснащение (оборудование) специального рабочего места оборудованием, обеспечивающим реализацию эргономических принципов (максимально удобное) Установка трансформируемых предметов мебели (столы, стулья). Стол – с изменяемыми высотой и наклоном. Стул – с изменяемым положением сиденья

			(наклон и высота) и с подставкой для ног http://meganorm.ru/Dat a2/1/4293784/4293784 706.htm
Рабочее место участника с соматическими заболеваниями	Площадь зоны на 1 учащегося в учебных кабинетах следует принимать не менее 2,5 м ² ;	Объем производственных помещений на одного работающего инвалида принимается не менее 15 куб. м; площадь - не менее 4,5 кв. м; высота - не менее 3,2 м. Технологическое оборудование, площадь проходов, проездов,	Рабочие места при их расположении в непосредственной близости от окон должны быть защищены от перегрева в летнее время солнцезащитными устройствами http://base.garant.ru/12 167594/53f89421bbdaf 741eb2d1ecc4ddb4c3

В соответствии с медицинскими показаниями участникам может быть разрешено использовать необходимое оборудование – дополнительные источники освещения, увеличивающие линзы и т.п.

Дополнительное оборудование должно быть заранее согласовано с экспертами.

4.2. Графическое изображение рабочих мест с учетом основных нозологий

См. Приложение № 4 Застройка площадки компетенции «Портной» на 6 участников.

5. Требования охраны труда и техники безопасности

Требования по охране труда перед началом работы

Перед началом работы портной **должен:**

- проверить перед использованием СИЗ их исправность, отсутствие внешних повреждений;
- застегнуть пуговицы спецодежды, волосы подбрать или надеть головной убор;
- проверить достаточность освещенности рабочего места и подходов к нему, отсутствие слепящего эффекта;
- проверить наличие инструмента, приспособлений и материалов;
- все детали кроя, изделия и инструменты расположить на рабочем месте в порядке, удобном для работы;
- проверить режущую часть ножниц, должна быть правильно произведена заточка;
- осмотреть стул и проверить его устойчивость.

Перед началом работы на швейных машинах, оверлоках портной **должен:**

- визуальным осмотром проверить отсутствие повреждений швейного оборудования, целостность питающих кабелей, штепсельных соединений;
- визуальным осмотром проверить установку защитного заземления;
- при отключенном электропитании привода швейного оборудования убедиться установлена ли лапка с предохранителем от прокола пальцев, убедиться имеются ли ограждения на вращающихся частях швейной машины;

-перед выполнением пробной операции, удалить шпульный колпачок и игольную нитку;

-убедиться в исправности пускового устройства и правильности направления вращения маховика;

-убедиться в отсутствии посторонних лиц в рабочей зоне.

Во время выполнения пробной операции, при заметных изменениях в работе швейного оборудования, сразу отключить двигатель привода, доложить непосредственному руководителю (эксперту) и до устранения всех неисправностей к работе не приступать.

Перед началом работы на электропаровых утюгах с подключенным парогенератором:

-визуальным осмотром проверить изоляцию утюга, штепсельной розетки и вилки, наличие и исправность подставки, пульверизатора, диэлектрического коврика;

-во время выполнения пробной операции, при заметных изменениях в работе электропарового утюга и парогенератора, сразу отключить оборудование от электросети, доложить непосредственному руководителю и до устранения неисправностей к работе не приступать.

Техническое обслуживание, ремонт, наладка проводится только специально обученным персоналом.

Требования по охране труда при выполнении ручных работ

При выполнении работ портной обязан:

-работу выполнять согласно технологическому процессу;

-при работе с иглой пользоваться наперстком;

-обрезку нитей производить ножницами;

-в течение всего рабочего дня содержать рабочее место в чистоте и порядке, не загромождать проходы полуфабрикатами и готовыми изделиями;

-работать при достаточности освещения на рабочем месте;

-не допускать к рабочему месту посторонних лиц;

-при выполнении ремонта одежды осмотреть карманы, лацканы и т.д. во избежание травм оставленными в одежде острыми предметами;

-прежде чем стачивать изделие, необходимо проверить, не оставалось ли в ткани булавки или иголки.

Портному не допускается:

-отвлекаться и отвлекать других работников посторонними разговорами;

-класть ручной инструмент (ножницы и т.п.) и приспособления в карман;-
оставлять иглы, ручной инструмент на изделии при временном прекращении работы;

-производить обрыв нити лезвием, зубами.

При работе на швейных машинах, оверлоках портной обязан:

-пускать машину плавным нажатием на педаль;

-подачу материала к иглодержателю производить равномерно, без рывков, прошивать утолщенные места на пониженных оборотах (так как игла может сломаться и поранить);

-прокладывая строчку, изделие придерживать двумя руками по обе стороны от иглы во избежание попадания пальцев рук под иглу;

-заправку верхней и нижней нити, смену иглы, смазку швейной машины производить только при выключенном электродвигателе, сняв ногу с пусковой педали;

-при замене иглы убедиться в надежности ее крепления;

-постоянно следить за креплением нажимной лапки и в случае ослабления закрепить ее.

Портной должен отключить выключатель питания или полностью отключить швейное оборудование из электросети при:

- заправке нитки в иголку или замене шпульки;
- замене иглы, лапки, игольной пластины и других деталей;
- ремонте или наладке;
- оставлении (даже на короткое время) рабочего места;

При работе на швейных машинах, краеобметочных машинах и другом швейном оборудовании не допускается:

- наклоняться низко к швейному оборудованию во избежание захвата ею волос и головного убора;
- тормозить или ускорять швейное оборудование рукой за маховое колесо;
- касаться иглы на ходу машины;
- бросать на пол отработанные или сломанные иглы;
- открывать, снимать ограждающие устройства и приспособления;
- класть около вращающихся частей швейного оборудования ручной инструмент и посторонние предметы;
- использовать затупленную или искривленную иглу.

При работе на электропаровых утюгах портной обязан:

- работать осторожно, во избежание ожогов, порчи изделий и возникновения загораний, не перегревая его;
- при перегреве, выключить утюг для его постепенного охлаждения;
- отключать оборудование, держась за штепсельную вилку;

-следить за кабелем (проводом), он должен находиться в подвешенном состоянии.

При работе на электропаровых утюгах с подключенным парогенератором не допускается:

-выдергивать шнур из розетки, держась за токоведущий кабель (провод);

-охлаждать утюг водой;

-ронять утюг или стучать по обрабатываемому изделию;

-касаний кабеля (провода) с горячим корпусом утюга или горячих предметов.

Требования по охране труда по окончании работы

По окончании работы портной обязан:

-отключить швейное оборудование, держась за штепсельную вилку и дождаться полной его остановки;

-вычистить машину;

-убрать в специально выделенные места хранения все приспособления и инструмент (ножницы, отвертку, масленку и т.п.), применяемые в работе;

-при отключении электропитания электропаровых утюгов с подключенным парогенератором отключить выключатель электропитания паровых утюгов, отключить выключатель «Сеть», вынуть вилку кабеля (провода) из розетки держась за штепсельную вилку.

Привести в порядок рабочее место и территорию вокруг него;

Отключить рабочее освещение;

Сообщить своему непосредственному руководителю (эксперту) обо всех неисправностях, возникших во время работы, и принятых мерах по их устранению.

Снять рабочую одежду, специальную обувь и другие СИЗ и убрать их в установленные места хранения.

Вымыть руки водой с моющим средством, при возможности принять душ.

Требования по охране труда в аварийных ситуациях

При возникновении аварийной ситуации портной обязан:

-остановить работу, отключить используемые при работе электрическое оборудование, принять меры к эвакуации людей из опасной зоны и вызвать аварийные службы;

-сообщить о происшествии непосредственному руководителю (эксперту), ответственному за безопасную эксплуатацию оборудования;

-принять меры по устранению причин аварийной ситуации.

При аварии электроснабжения, прорыве трубопровода, необходимо прекратить работу и вызвать соответствующую аварийную службу.

Возобновление работы допускается только после устранения причин, приведших к аварийной ситуации и (или) несчастному случаю.

В случае возникновения пожара или загорания необходимо:

-прекратить работу;

-обесточить электроприборы;

- сообщить о происшествии непосредственному руководителю или другому должностному лицу организации. При невозможности устранения очага пожара необходимо сообщить о нем в подразделение по чрезвычайным ситуациям;

-в случае угрозы здоровью и (или) жизни немедленно покинуть место пожара по путям эвакуации.

При несчастном случае необходимо:

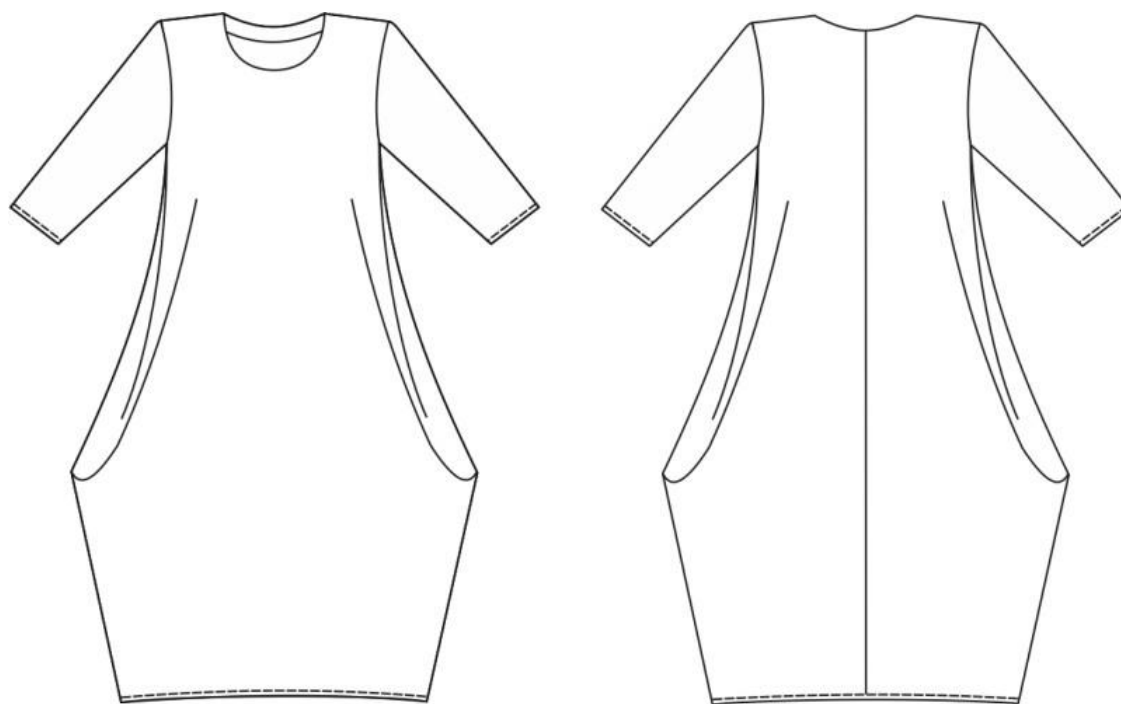
-принять меры по предотвращению воздействия травмирующих факторов на потерпевшего, оказанию потерпевшему первой помощи, вызову на место происшествия медицинских работников или доставке потерпевшего в организацию здравоохранения;

-обеспечить до начала расследования сохранность обстановки на месте происшествия, если не существует угрозы жизни и здоровью окружающих;

-сообщить о несчастном случае непосредственному руководителю или другому должностному лицу.

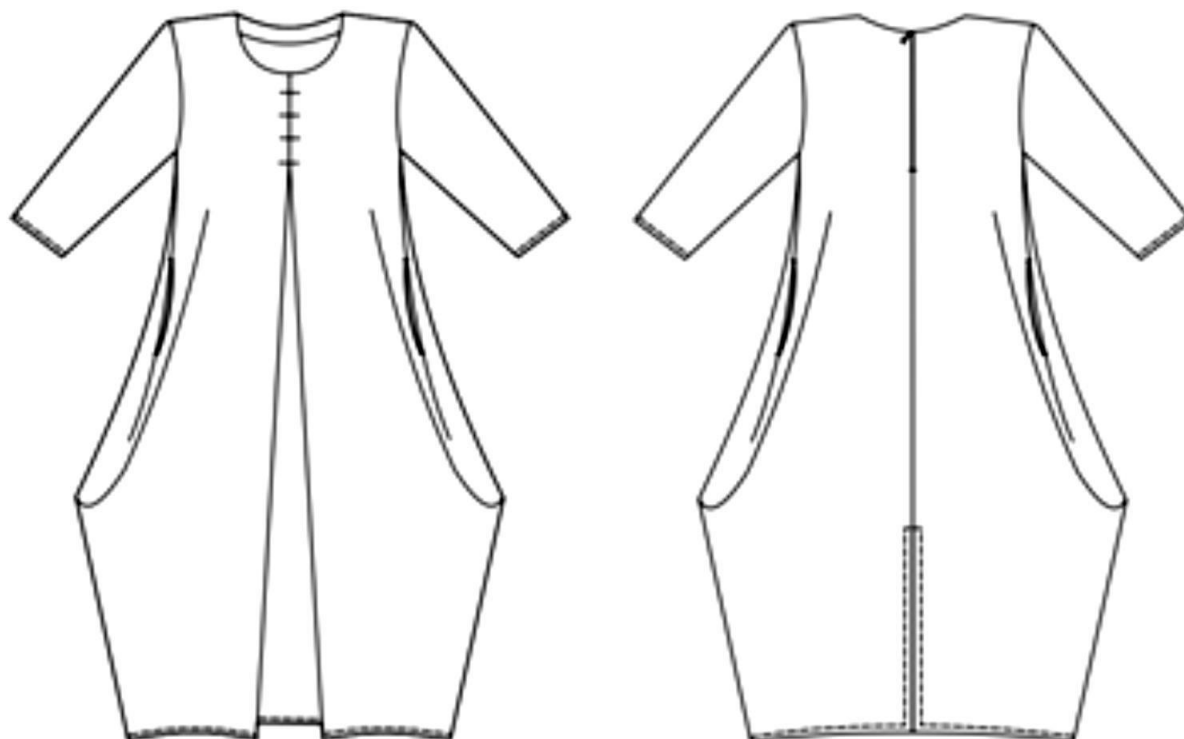
В случае получения травмы и (или) внезапного ухудшения здоровья (усиления сердцебиения, появления головной боли и другого) портной должен прекратить работу, отключить оборудование, сообщить об этом непосредственному руководителю (эксперту) или другому должностному лицу и при необходимости обратиться к врачу.

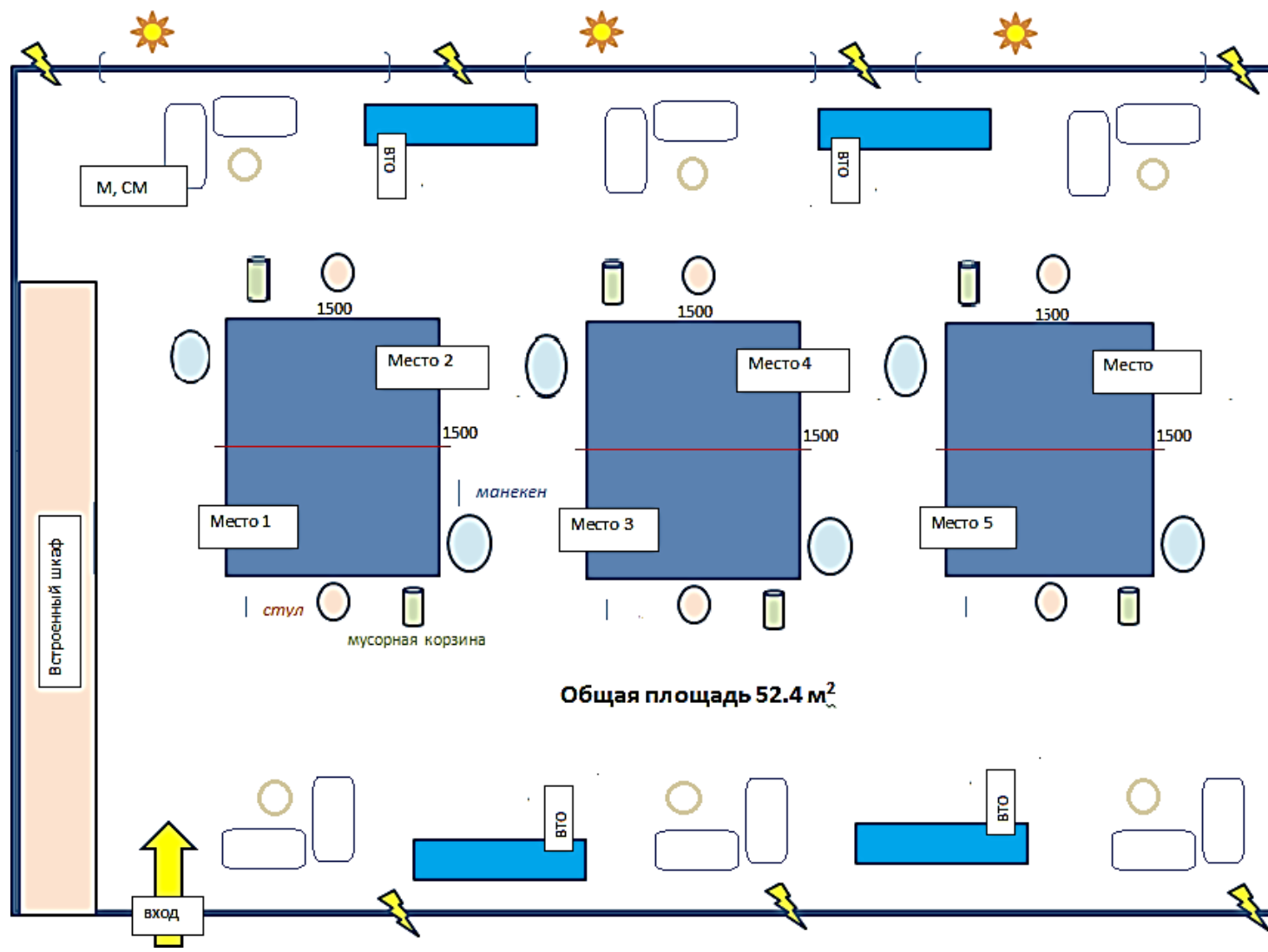
Технический рисунок
Категория ШКОЛЬНИКИ

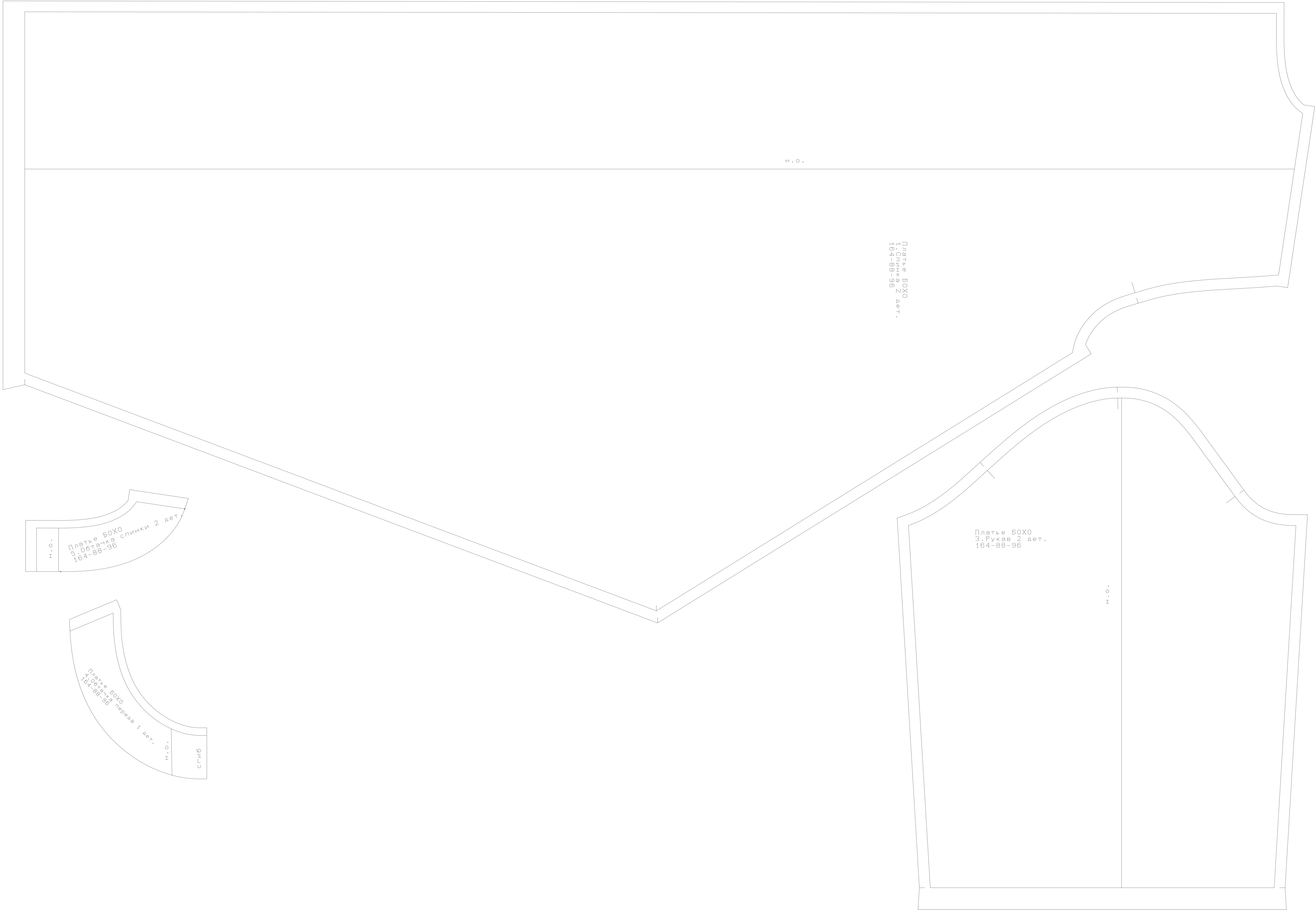


Технический рисунок

Категория СТУДЕНТЫ / СПЕЦИАЛИСТЫ







Н.о.

Платье БОХО
1.Спинка 2 дет.
164-88-96

Платье БОХО
3.Рукав 2 дет.
164-88-96

Н.о.

Н.о.
Платье БОХО
5.Обтачка спинки 2 дет.
164-88-96

Платье БОХО
4.Обтачка переда 1 дет.
164-88-96
Н.о.
СЛИБ



н.о.

Плате BOXO
2: Деревя 1 мет
164-88-96

сгиб

разрез

молния

н.о.

Платье БОХО
1.Слинков 2 дет.
164-88-96

нешов

Платье БОХО
3.Рукав 2 дет.
164-88-96

н.о.

